

Memòria 2012 - 2013

L'escola al mercat



L'escola al mercat



Mercat de l'Olivar

Botiga de Mascotes Xamba	Fruites i Verdures Germans Amengual
Carnisseria Andreu Fuster	Fruites i Verdures Germans Gelabert
Carnisseria Avícola Fuster	Fruites i Verdures Ismael Cuenca
Carnisseria Can Jaume	Fruites i Verdures López-Fullana
Carnisseria Comas	Fruites i Verdures Miquel Bestard
Carnisseria i Xarcuteria Germanes Buades	Fruites i Verdures Miquel Gelabert
Carnisseria Maria Zanoquera	Fruites i Verdures Pascual
Carnisseria Marina Flotats	Fruites i Verdures S'Heura
Espècies Crespí	Fruites i Verdures S'Hortolà
Floristeria Joana	Fruites i Verdures Sáez
Forn de Ca na Teresa	Fruites i Verdures Sansó-Bonet
Fruites i Verdures Abraham	Fruits Secs Can Gelabert
Fruites i Verdures Bota	Fruits Secs Can Jaume
Fruites i Verdures Crespí Bibiloni	Xarcuteria Ca Madò Geroni
Fruites i Verdures Es Cantonet	Xarcuteria Creus
Fruites i Verdures Es Pagès	Xarcuteria La Preferida
Fruites i Verdures Escalas	Xarcuteria Viana i Cladera

Mercat de Pere Garau

Bar Can Miquel
Carnisseria Bonnín
Carnisseria Isabel
Claus Mariano "El Rápido"
Floristeria Loli
Forn Valls
Fruites i Verdures Germans Fiol
Fruites i Verdures J. Martorell
Fruites i Verdures Puchol
Fruits Secs Amparo
Herboristeria Germans Salvador
Menjars Preparats Sa Cassola
Papereria Bonnín
Salaons J. Garau
Ultramarins Alomar
Ultramarins Ballester
Ultramarins Toni Sastre
Xarcuteria Germans Mas i Colom
Xarcuteria Maria Jesús

Mercat de Santa Catalina

Bar Can Frau
Bar des Mercat
Carnisseria Ede
Carnisseria La Boucherie
Floristeria Miquel Capellà
Fruites i Verdures Maria de Porreres
Fruites i Verdures Son Brotad
Fruits Secs Tambó d'Ametlle
Papereria Sa Plaça
Salaons Amalia
Vins Can Novell
Xarcuteria Franch
Xarcuteria Selecta
Xarcuteria Virgilio Izquierdo

Mercat del Camp Redó

Bar Peca
Carnisseria Germans González
Fruites i Verdures Bàrbara Serra
Fruites i Verdures Bibifruit
Menjars Preparats La Cocina del Mercado
Peixateria Ciutat
Xarcuteria Es Bon Tall
Xarcuteria Gallego&Román

Mercat de Llevant

Carnisseria Casa Jacinto
Carnisseria Sebastià Puiggròs
Claus Montclau
Fruites i Verdures Pizà Jaume
Peixateria Lázaro
Reconeixement Mèdic

Majoristes de Mercapalma

Agroilla
Agromallorca
Bibifruit
Cultivar
Es Mercat
Fruita Bona
Fruites Caimari
Fruites d'Or
Fruites França
Fruites Huguet
Fruites Moreno
Fruites Muñoz
Ginesito
Germans Fernández
Mealmapo (Fruites Bon Any)
Palma Fruit
Vda. Antoni Serra

Centres educatius participants en el projecte

CEIP Alexandre Rosselló
CEIP Pintor Joan Miró
CC La Porciúncula
CC Nostra Senyora de la Consolació
CEIP La Soledat
CEIP Felip Bauçà
Collège Français
CEIP Gabriel Vallseca
CC Sant Josep Obrer
Centre d'Educació Especial Mater Misericordiae
CEIP Felip Bauçà
CC Arcàngel Sant Rafel
CEIP Alexandre Rosselló
CP Anselm Turmeda
CEIP Rafal Nou



Introducció

Per quart curs consecutiu, s'ha duit a terme el projecte "L'escola al mercat". Aquest projecte és fruit d'un conveni de col·laboració entre institucions que varen decidir unificar esforços per a optimitzar l'ús dels recursos, tant humans com econòmics, per a lluitar contra el sobrepès i l'obesitat infantil, intentant invertir la tendència cap a ells que hi ha a l'actualitat. Els resultats i les valoracions positives dels cursos passats han fet que els organismes col·laboradors d'aquest projecte decidissin dur-lo endavant un any més.

La població cada vegada està més sensibilitzada vers la necessitat i el desig de mantenir la salut, per la qual cosa és necessari establir i difondre clarament les pautes que s'han de seguir per a mantenir una dieta saludable. Les fruites i verdures constitueixen un conjunt d'aliments d'origen vegetal, rics en aigua, vitamines i minerals i pobres en proteïnes, greixos i hidrats de carboni. Per aquestes característiques es considera que són aliments reguladors que ajuden a l'organisme a créixer i desenvolupar-se; a més, són poc energètics i contenen nombrosos antioxidants.

Els mercats són un factor clau en el projecte i, per aquest motiu, és indispensable que puguin augmentar la seva qualitat en tots els àmbits. Les administracions públiques han de potenciar això, ja que el mercat no és només un comerç on es puguin trobar productes locals i de qualitat, sinó que també exerceix un paper social i cultural extraordinari.

Població objectiu

La població a la qual s'ha dirigit l'acció ha estat l'alumnat des del tercer al sisè curs d'educació primària. Aquests infants han rebut la informació i han protagonitzat les activitats. Però cal tenir present que amb aquest programa els escolars no han estat l'única població final també s'han convertit en un potencial vehicle transmissor dels coneixements adquirits a la seva família. Els professors i els centres han estat destinataris directes d'aquesta activitat, que han compartit amb els alumnes i, indirectament, amb la resta de la comunitat educativa.

Objectius

- Millorar els hàbits alimentaris dels més joves i, sobretot, promoure el consum de fruites i hortalisses locals i de temporada, a més de conscienciar de la importància per a la nostra salut de la pràctica de l'activitat física.
- Dinamitzar el mercat i augmentar la competitivitat de tota la cadena comercial.
- Promoure els hàbits de consum responsables: consum de productes locals i de temporada així com les pràctiques de consum sostenible.

Entitats col·laboradores

- Govern de les Illes Balears, mitjançant la i les conselleries d'Agricultura, Medi Ambient i Territori; Economia i Competitivitat; Educació, Cultura i Universitats; i Salut, Família i Benestar Social.
- Ajuntament de Palma
- Cambra de Comerç de Mallorca
- Associació Patronal de Majoristes de Mercapalma de Fruites i Productes Hortícoles
- Federació de Mercats Permanents de Mallorca
- Mercapalma

Desenvolupament de l'activitat educativa

L'activitat educativa del projecte ha estat pensada perquè els centres educatius la poguessin incorporar quan treballassin alguns hàbits de salut com l'alimentació i activitat física, i per a poder completar, en tot moment, el treball fet al centre educatiu.

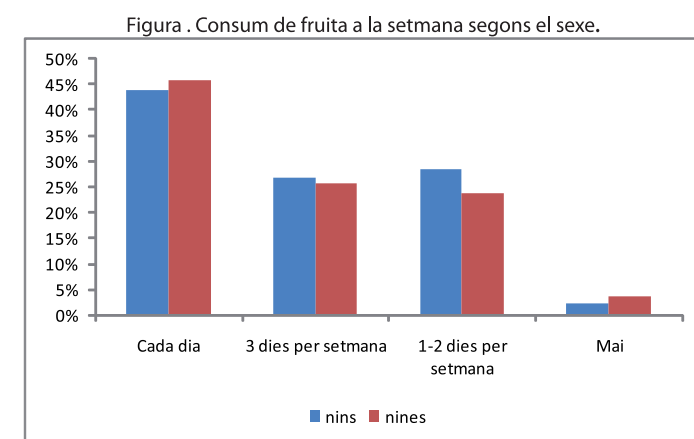
A la pàgina web de Mercapalma, www.mercapalma.es, on està ubicada la informació sobre el projecte, es poden trobar activitats complementàries, dirigides als centres educatius per a preparar la sortida als mercats o bé, posteriorment, per a poder-la complementar. A la mateixa pàgina web també hi ha la publicació *Els mercats municipals de Palma i el seu entorn cultural*, que versa sobre la història dels mercats de Palma i els barris que els envolten. Per a inscriure's a l'activitat es fa a través de la pàgina web de la Regidoria d'Educació de l'Ajuntament de Palma, www.palmaeduca.es. En relació amb els objectius del projecte, i gràcies a una subvenció que la FEMP va atorgar a l'Ajuntament de Palma, s'ha editat material didàctic que fomenta l'alimentació saludable, especialment el consum de fruites i verdures, i l'activitat física.

A l'activitat s'explica als alumnes d'on provenen els aliments i, amb això les funcions de la cadena comercial de fruites i hortalisses (consumidors, mercats detallistes, mercat central majorista Mercapalma i productors). Es mostra a tots els participants la piràmide de la salut, els grups d'aliments i s'explica quins són els nutrients que aquests aporten a l'organisme, remarcant la importància d'ingerir cinc racions de fruita i verdura al dia.

També, s'enumeren les diferències entre la producció agrícola realitzada en hivernacles i el cultiu a l'aire lliure, les diferències entre els productes locals i de temporada. Atesa la importància que té, també s'esmenta la higiene i la seguretat alimentària que s'ha de seguir en tota la cadena comercial.

Consum de fruita

El 44,7% mengen fruita cada dia (45,9% nines i 43,8% nins), el 26,1% en mengen 3 cops per setmana, el 26,5% 1 o 2 dies i el 2,8% mai. A la figura 1, es detalla el consum de fruita segons el sexe.



Entre aquells que manifesten consumir fruita, el 46,4% ho fa sempre o bé per a dinar o bé per a sopar, mentre que la resta combina diferents franges horàries. L'hàbit és més freqüent en el dinar (58,4%), seguit de mitjan matí (42,5%), a mitjan capvespre (33,7%), en el sopar (32,8%) i per últim, abans d'anar a l'escola (22,5%).

Les fruites que més mengen són les pomes (65,3%); plàtans (61,8%); taronges (53,7%); peres (34,8%). A la taula 2 es detallen les fruites que els nins i nines manifesten que mengen més.

Fruita	%	Fruita	%
Poma	65	Raïm	9
Plàtan	62	Kiwi	8
Taronja (varietat)	54	Sindria	7
Pera	35	Meló	6
Maduixa	16	Préssec	3

(els valors no sumen el 100%, ja que podien triar més d'una fruita)

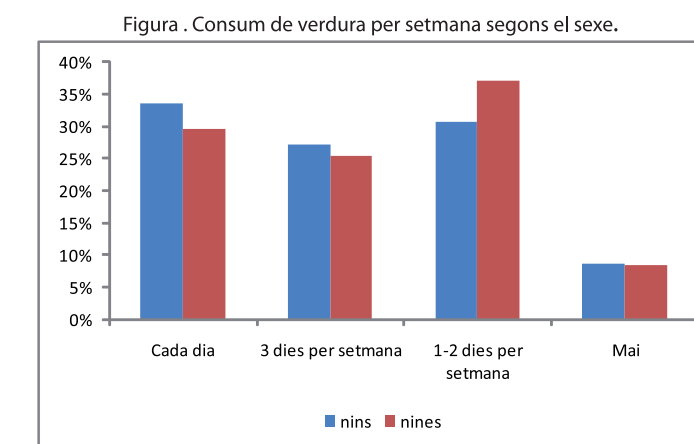
Tota aquesta informació s'explica als alumnes mentre visiten el mercat, interactuant els venedors amb els nins i les nines, que reforcen l'explicació del monitor. Durant l'activitat educativa es realitza una degustació de verdures i hortalisses fresques, locals i de temporada, amb la finalitat de donar a conèixer aquests productes als participants, ja la bibliografia especialitzada refereix que hi ha aliments que, a pics per desconeixement, són rebutjats pels infants. Aquesta dinàmica ha estat molt positivament valorada tant pels professors com pels infants.

Finalment cada infant realitza un dibuix sobre el mercat municipal visitat, el qual participa en un concurs d'entre tots els centres educatius participants i es concedeix un premi al millor dibuix de cada curs i per cada mercat. Es poden visualitzar les nostres activitats i qui ho desitgi, fins i tot, pot fer comentaris al blog que s'ha creat, a l'adreça web <http://proyectoeducativolescolaalmercato.blogspot.com>.

Per a optar al premi al Centre Millor Valorat, alguns centres educatius han presentat una obra plàstica o/ una presentació en PowerPoint, amb el mercat municipal que han visitat com a tema central. Enguany, El Col·legi Francès, per segona vegada, ha guanyat aquest premi, el qual ha consistit en la participació en la Gimcana de la Dieta Mediterrània, patrocinada per la Fundació Agrupació. Aquest esdeveniment s'ha duit a terme a l'exterior del Mercat de Sta. Catalina i ha consistit en diverses proves en les quals els infants han après a preparar-se per ells mateixos plats saludables típics de la dieta mediterrània amb fruites i verdures fresques, fomentant la seva autonomia, a més de participar en diversos jocs actius tradicionals (carreres de sacs, joc del mocador...). Hi han participat aproximadament 50 alumnes.

Consum de verdura

La verdura es consumida diàriament per un 31,9% dels nins; un 26,4% en consumeix 3 vegades per setmana, un 33,4% d'un a dos dies per setmana i el 8,3% no en consumeix mai, superior entre els nins (10%) que en nines (8%).



Dels que afirmen menjar verdura, el 41,8% ho fa sempre o bé per a dinar o bé per a sopar, mentre que la resta combina les dues franges horàries. Un 75,6% manifesta menjar-ne en el dinar i un 55,6% en el sopar.

Les tres verdures més consumides són les tomàtiques (51,8%), seguit de les lletugues (50,2%) i les pastanagues (49,8%).

Verdures	%	Verdures	%
Tomàtiga	52	Ceba	7
Lletuga	50	Pebre	7
Pastanaga	50	Espinacs	6
Patata	13	Col	6
Colflori	9	(els valors no sumen el 100%, ja que podien triar més d'una verdura)	

Activitat física

Un 6,3% no practica activitat física fora del temps de l'escola, superior entre les nines (8,5%) que en nins (4,8%). Un 90,4% en practica entre 1 i 5 hores per setmana. Un 3,2% no ho sap o no contesta. La mitjana és de 2,5 hores, superior entre els nins (2,6 hores enfront de les 2,3 hores en nines). Un 24% en realitza 1 hora setmanal; un 39% entre 2 i 3 hores i el 27% 4 o més hores.

Objectius i resultats de la Campanya 2012/2013

Les activitats educatives s'han impartit des del mes d'octubre de 2012 fins a final de març de 2013.

	Resultat 2011/2012	Resultat 2012/2013
Quilograms de fruites distribuïts	265 kg	148 kg
Nre. de visites (grups)	36 sessions realitzades	33 sessions realitzades
Nre. d'enquestes a professors rebudes	36	26
Nre. d'alumnes participants	980	924
Satisfacció dels professors respecte de la visita	Molt bona (*)	Molt bona (*)
Nre. de mercats participants	5	5
Nre. de majoristes participants	17	17
Nre. de detallistes participants	81	81

(*) Valoració de les enquestes als professors

Durant aquest curs 2012-13, les enquestes dirigides als professors i els qüestionaris dirigits als infants, s'han emplenat al centre educatiu i posteriorment, juntament amb els dibuixos realitzats, han estat tramessos a l'Ajuntament de Palma.

A les enquestes als professors es valoren cinc punts

- Valoració general
- Acollida del projecte
- Actuació del monitor o tècnic que imparteix l'activitat
- Adequació de la visita
- Satisfacció dels alumnes

Aquestes poden ser valorades amb cinc ítems, de menor a major satisfacció

a) molt dolenta b) dolenta c) regular d) bona e) molt bona

També hi ha un apartat de propostes de millora.

Mètode d'avaluació

S'ha extret la moda (valor que més es repeteix) de cada ítem, essent els resultats, els següents

Qüestionari professorat rebuts N=26	molt dolenta	dolenta	regular	bona	molt bona
Valoració general	0	0	0	5	21
Acollida del projecte	0	0	1	7	18
Actuació del monitor o tècnic que imparteix l'activitat	0	0	0	2	24
Adequació de la visita	0	0	1	2	23
Satisfacció dels alumnes	0	0	0	3	23

Observacions – valoració qualitativa: "mantenir els jocs" "activitat molt positiva, confiam que es mantingui molts d'anys" "millor desdoblar els grups"

Resultats de l'enquesta als nins i les nines

Els resultats pertanyen a la mostra de qüestionaris dels nins i les nines que varen participar en el projecte entre el desembre del 2011 i el març del 2012.

Taula . Escoles participants

CURS	3	4	5	6	Total
C Priv San Alfonso M. de Ligorio	11	12			23
CC Escolàpies			21	22	43
CC La Prociúncula	41				41
CC Sant Felip Neri	22	14			36
CC Sant Josep Obrer	79	62			141
CEIP Alexandre Rosselló	16	16	18		50
CEIP Anselm Turmeda	8	14			22
CEIP Establiments	20	24			44
CEIP Felip Bauçà	46	44			90
CEIP Gabriel Vallseca	38	17			55
CEIP Joan Miró	18	22			40
CEIP La Soledat			31		31
CEIP Rei Jaume I	42	34			76
CEIP Son Canals	26		23		49
Total	367	259	39	76	741

A la mostra analitzada, hi han participat 741 alumnes de 14 escoles dels cursos d'educació primària (de 3r fins a 6è). La majoria d'alumnes són de 3r i 4t curs. Un 54,5% són nins i un 45,5% nines. La procedència, calculada segons el continent de naixement, ha estat: el 81,5% europea; el 15% americana (Amèrica del Sud i Central); el 2% africana (Àfrica Subsahariana principalment) i l'1,5% final asiàtica (la major part de la Xina).

Un 54% de les famílies compren normalment la fruita i les verdures a tipologies diferents d'establiments (combinen almenys dues de les següents tipologies d'establiments: supermercat, mercat, hipermercat, verduleria/fruiteria). Un 51% acudeix a comprar-les habitualment al supermercat i un 28% a l'hipermercat. Per contra, el 38% en compra al mercat i el 26% a la verduleria/fruiteria del barri.