

Passion for
Palma
de Mallorca

Ajuntament de Palma

RUTA BUS TURÍSTICO

BUS TURÍSTICO



INFORMACIÓN GENERAL

El Bus Turístico de Palma te llevará a través de la fascinante zona urbana, donde podrás disfrutar de la belleza de las estrechas calles y edificios antiguos mientras recorremos el camino en el Bus Turístico de City Sightseeing. Súmate a nuestro itinerario que comienza en Antoni Maura y prepárate para asombrarte en nuestros 18 destinos. Este bus, tradicionalmente conocido por su nombre en inglés Hop-On Hop-Off, te permite subir y bajar en cualquiera de las paradas a lo largo de la ruta sin límites con tu billete válido por 24 horas.

Paradas:

1. Antoni Maura - 2. Placa Mercat - 3. Ramblas - 4. Plaza de España - 5. Av. Alexandre Rosselló - 6. Porta des Camp
7. Paseo Marítimo - El Molins - 8. Pueblo Español - 9. Castell de Bellver - 10. Plaza Gomila - 11. Hotel Valparaíso - 12. Fundación Pilar y Joan Miró/Palacio de Marivent - 13. Porto Pi - 14. Estació Marítima / Passeig Marítim - 15. Auditorium - 16. Es Baluard - 17. Av. Jaume III - 18. Muelle Comercial

DATOS PRÁCTICOS

Web: city-sightseeing.com/es/25/palma-de-mallorca

1 Ruta-18 paradas

Horario 10:00-18:00

Frecuencia: cada 30 minutos

Duración de la ruta: 80 minutos

Información audioguía en 8 idiomas

ACCESIBILIDAD FÍSICA

Passion for
Palma
de Mallorca

Ajuntament  de Palma

ACCESO GRATUITO PARA PERSONAS CON DISCAPACIDAD

Dispone de rampa de accionamiento manual que el conductor despliega, de ancho 1 m, longitud 86 cm, e inclinación 38%. Si la rampa se despliega sobre la acera la inclinación es de 25%.

En el interior el espacio de estancia del pasajero en silla de ruedas tiene un ancho de 95 cm.

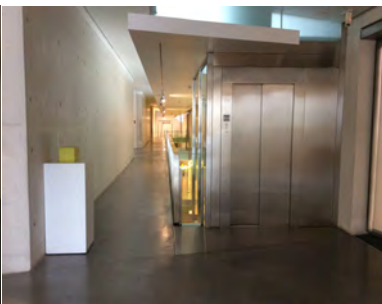
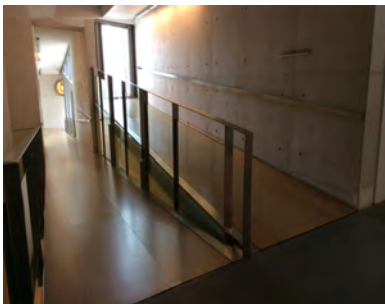
ACCESIBILIDAD VISUAL

Permiten subir a perros guías. Disponen de audio guías en diferentes idiomas sin audiodescripción.

ACCESIBILIDAD AUDITIVA

No se conoce la Ls ni disponen de bucle magnético.

MUSEO ES BALUARD



DATOS PRÁCTICOS

Plaça Porta de Santa Catalina, 10
07012 Palma de Mallorca

Tel: 971 908 200

E-mail: museu@esbaluard.org

Web: www.esbaluard.org

Horario:

Martes a sábado: 10:00 a 20:00

Domingo: 10:00 a 15:00

Lunes, cerrado

Dispone de cafetería y tienda

INFORMACIÓN GENERAL



Es Baluard es un museo de arte moderno y contemporáneo, uno de los más destacados del estado español en su género, situado en Palma e inaugurado en 2004. Como gran museo de las Illes Balears cuenta con un fondo de más de 500 obras de arte moderno y contemporáneo vinculadas a artistas del ámbito de las Islas y/o de referencia internacional. Es Baluard es catalizador y emisor de historia, tendencias contemporáneas y formación a través de programas de exposiciones, actividades y ciclos educativos, además de un laboratorio vivo para las prácticas creativas actuales. El edificio se sitúa en una zona de valor arqueológico. Con la recuperación de esta zona, se recupera a su vez la historia del barrio de Sant Pere. Sus orígenes se encuentran en época islámica, pero es a partir del Renacimiento cuando se habilita y crece, de forma paralela al proceso de reforma de la muralla y a la construcción, por lo tanto, del Baluard de Sant Pere. Una de las salas del museo es un antiguo aljibe de agua dulce cuya construcción finalizó durante la década de 1640.

ACCESIBILIDAD FÍSICA

ACCESO CALLE

Plaça de la Porta Santa Catalina: plaza peatonal y vehicular de uso restringido. Toda la plaza tiene una ligera pendiente descendente y está al mismo nivel, salvo en una parte central donde hay escalones. Pavimento central de arena compactada, gravilla suelta y aceras de cemento adoquinado y homogéneo sin señalización podotáctil. Las zonas peatonales están delimitadas de las vehiculares por bolardos de 40 y 75 cm de altura. Árboles con alcorques sin señalizar. Presencia de esculturas de forma no ordenada, resaltes en el pavimento, diferentes pavimentos y mobiliario urbano.

ACCESO EDIFICIO

El acceso al recinto se hace mediante un paso de ancho 4,80 m con bolardo central de 80 cm de altura y pavimento de piedra homogéneo. La entrada al edificio se hace por una rampa metálica antideslizante de largo 50 cm y 14% de pendiente, seguida de una doble puerta pivotante bastante pesada con paso libre de 90 cm.

PLANTA 1 (BAJA)

Pavimento de cemento liso y homogéneo en todo el interior del edificio y madera lisa en rampas. No dispone de espacio adaptado para usuarios con silla de ruedas en el mostrador, aunque el espacio de paso de dicho mostrador podría usarse a tal efecto, ya que sus dimensiones son 75 cm de altura, 69 cm de altura inferior y hueco debajo. Disponen de sillas de ruedas para prestar. Desde esta planta se accede a la cafetería, la tienda, auditorio y varias salas de exposiciones. Acceso al auditorio por puerta con paso libre 85 cm, tiene salida emergencia directa a calle. Salas de exposiciones con pasos entre salas superiores a 2 m.

PALANTA 0 (sótano) Y ALJIBE

Se trata de un espacio único con pavimento de cemento pulido. Al Aljibe se puede acceder mediante ascensor interno o mediante rampa de 5,20 m de largo y 1,60 de ancho con 11% de pendiente. El aljibe es un gran espacio único con pavimento de piedra bastante regular y salida de emergencia directa al paseo mediante plataforma elevadora.

PLANTA 2



<p>Pavimento de cemento liso y homogéneo y madera lisa en rampas. Salas de exposiciones con pasos entre salas superiores a 2 m.</p>
TERRAZAS
<p>Acceso al paseo de ronda a través de rampa interior de largo 9,90 m y ancho 1,60 m con 8% de pendiente y pavimento de madera lisa. Puerta pivotante pesada que no permanece abierta, con paso libre 1 m. Rampas exteriores de 20 m de largo por tramo y 1,40 m de ancho con 7% de pendiente y pavimento de tablas de madera. En algunas zonas hay desnivel de 29 cm por un lado. Los usuarios de silla de ruedas tienen que volver por el mismo camino, giro de \varnothing 1,80 m, no se puede enlazar con la terraza del museo. Acceso a la terraza por interior de planta 2, mediante puertas pivotantes de doble hoja acristalada, muy pesadas y que no permanecen abiertas, con paso libre 84 cm. Pavimento de terraza de tablas madera algo gastadas y no uniforme, con huecos ocasionales.</p>
ASCENSOR Y RAMPAS
<p>Para ir de una planta a otra, se puede utilizar el ascensor o bien las rampas. Ascensor con paramento de cristal: ancho 1,16 m, profundidad 1,44 m. Paso libre de puerta 90 cm. Botoneras a 135 cm de altura. Con barandilla a 93 cm de altura. Sin señalización SIA. Las rampas se componen por varios tramos de más de 20 m de largo cada uno y de ancho superior a 1 m, con rellanos de 2 m y 8% de pendiente. Pavimento de madera liso y barandilla.</p> <p>Nota : Para acceso al Aljibe existe un ascensor que va de terraza exterior al aljibe pero solo se utiliza para eventos en dicha zona.</p>
ASEOS ADAPTADOS
<p>Los aseos reservados para usuarios con silla de ruedas se encuentran en la planta 1 (baja). No hay señalización SIA y están en los aseos de ambos sexos. Puerta general de 76 cm de apertura interior. Puerta al cubículo del aseo con paso libre de 90 cm, no se puede inscribir \varnothing 1,50 m.</p> <p>Espacio lateral de aproximación de 77cm. Zona inferior de aproximación de altura 71 cm y profundidad de 32 cm. Lavabo fuera del cubículo de altura 91 cm.</p> <p>En planta -1 hay un baño adaptado con señalización SIA, tiene apertura interior y hoja de paso de 80 cm. El ancho del baño es de 1,70 y la profundidad media de 2,15 cm. No se puede inscribir un diámetro de 150 cm.</p>
ACCESIBILIDAD VISUAL
<p>Debido al carácter temporal de las exposiciones, no disponen de audioguía. La información de las obras de arte no está en Braille.</p>
ACCESIBILIDAD AUDITIVA
<p>No hay bucle magnético y el personal de atención al público no conoce la Lengua de Signos. Hay varios carteles informativos y folletos con información escrita en cada sala.</p>

Passion for
Palma
 de Mallorca

Ajuntament  de Palma

Estación Marítima



DATOS PRÁCTICOS

Avinguda de Gabriel Roca, 44D
 07015 Palma de Mallorca

Horario: abierto 24 h

INFORMACIÓN GENERAL

El Puerto de Palma es el más grande de Baleares y está situado en el medio de la ciudad, justo delante del laberíntico casco antiguo. Unido de una punta a la otra por el paseo Marítimo, que fue literalmente robado al mar en los años sesenta, se divide en cuatro zonas bien diferenciadas: los muelles comerciales, muelles de Poniente, las dársenas deportivas y el dique del Oeste. Dispone de unos servicios que, aún habiendo hecho frente a limitaciones de espacio, han posibilitado la consolidación del puerto como uno de los más importantes de todo el Mediterráneo en relación al tráfico de cruceros.

ACCESIBILIDAD FÍSICA

ACCESO CALLE

En todo el recinto: pavimento adoquinado homogéneo con señalización podotáctil. Pasos peatonales con vados rebajados. Sin pendientes apreciables.

ASEO ADAPTADO

Hay aseo reservado para usuarios con silla de ruedas en el interior de la Estación Marítima. Acceso a través de puertas correderas automáticas con paso libre 1,80 m, de vidrio reflectante sin contraste. Situados en planta baja, en aseos de ambos sexos, con señalización SIA. Se puede inscribir Ø 1,50 m. Altura inodoro 47 cm y lavabo 88 cm.

Passion for
Palma
de Mallorca

Ajuntament  de Palma

ACCESIBILIDAD SENSORIAL

En todo el exterior, el pavimento es homogéneo y con señalización podotáctil. Hay carteles informativos con las principales direcciones.

JARDINES DE MARIVENT



DATOS PRÁCTICOS

Avenida Joan Miró, 229
Palma de Mallorca

Horario:

1 de mayo - 30 de septiembre: de 09.00 a 20.00 h

1 de octubre - 30 de abril:
de 09.00 a 16.30 h

Cerrado en Semana Santa y del 15 de julio al 15 de septiembre

Acceso gratuito

INFORMACIÓN GENERAL

Los Jardines de Marivent están ubicados en el recinto del Palacio homónimo y tienen una extensión de 9.155 metros cuadrados. La familia Miró hizo una donación de 12 esculturas en bronce que están permanentemente expuestas en los jardines.

Estos jardines fueron obra del ingeniero y coleccionista Joan de Saridakis, quien los construyó en 1925. Fue jardín del Museo de Saridakis desde 1965 hasta 1972 y es residencia oficial de la Familia Real desde 1965.

ACCESIBILIDAD FÍSICA

ACCESO CALLE

Avenida Joan Miró: vehicular con aceras de ancho superior a 2 m y con alcorques no nivelados ni señalados. En las zonas de alcorque el ancho es de 1,95 m. Pavimento de baldosas de cemento cuadrado y pasos de peatones con vados rebajados sin señalética podotáctil.

ACCESO RECINTO

El acceso se hace mediante una pequeña rampa de 50 cm de largo y 1 m de ancho, con un 10% de pendiente. Pavimento empedrado irregular que no dificulta la deambulación. Gran doble puerta con paso libre de 3 m.

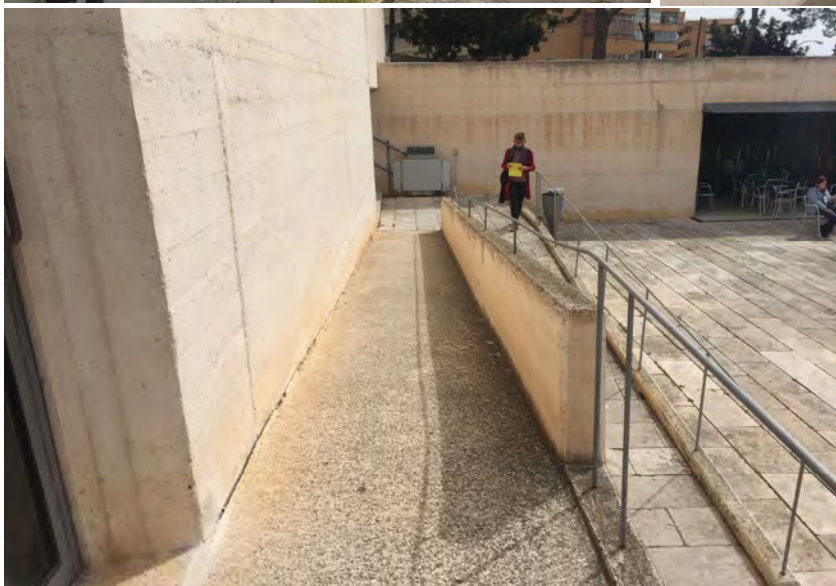
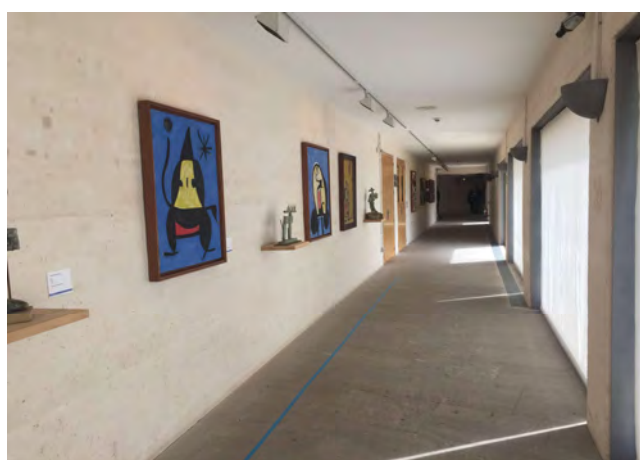
INTERIOR

Passion for
Palma
de Mallorca

Ajuntament  de Palma

El pavimento es de gravilla suelta que no dificulta la deambulaci3n. El ancho de las v3as es de alrededor de 3,55 excepto en la zona arbolada que es de 2,50 m. Todo el recinto est3 en ligera pendiente, aunque algunas v3as tienen una pendiente notable. Hay varios bancos de altura, con medidas de asiento de 43 cm y fondo 43 cm con respaldo.

FUNDACI3N PILAR Y JOAN MIR3



INFORMACI3N GENERAL

Passion for
Palma
de Mallorca

Ajuntament  de Palma

Miró Mallorca Fundació es una institución cultural de Mallorca fundamentada en los talleres que el artista legó a los ciudadanos. Permite descubrir el arte de Joan Miró y estudiar el proceso creativo en el lugar en el que residió y trabajó durante casi 30 años.

La Miró Mallorca Fundació cuenta con tres edificios singulares que constituyen uno de los conjuntos arquitectónicos más valiosos de Mallorca. El taller Sert, estudio diseñado por el amigo y arquitecto Josep Lluís Sert y construido en 1956; Son Boter, una casa mallorquina de finales del siglo XVIII i que el artista utilizó como segundo estudio de pintura y escultura; i el edificio Moneo, sede de la fundació, diseñado por Rafael Moneo e inaugurado en 1992. Las dos primeras construcciones han sido declaradas Bienes de Interés Cultural (BIC).

DATOS PRÁCTICOS

Saridakis, 29
07015 Palma
tel: 971 701 420
email: info@miromallorca.com
web: miromallorca.com

Horario

Invierno (16-09 / 15-05)
Martes, miércoles, jueves, viernes y sábado del 10 al 18h
Domingo y festivos del 10 al 15h
Lunes cerrado

Verano (16-05 / 15-09)

Martes, miércoles, jueves, viernes y sábado del 10 al 19h
Domingo y festivos del 10 al 15h
Lunes cerrado

ACCESIBILIDAD FÍSICA

Exterior

Acceso exterior a través de superficie inclinada de ancho 1,45 m, longitud 61 cm e inclinación de 10 %.
Pavimento exterior losas de piedra que no dificultan la deambulación con alcorques sin nivelar.
Algunas rejillas con huecos de 3 cm.
Calle acceso con mucha pendiente.
Existe paso cebra enfrente de la entrada con avisador lumínico para los coches.
Existe plaza adaptada reservada enfrente de la entrada principal.

Interior



Parada del bus turístico frente a la puerta sin señalización

- Puertas de acceso interior de 2 hojas de 85 cm cada una.
- Mostrador de 1,08 m sin espacio adaptado para usuarios de sillas de ruedas.
- Pavimento interior ídem exterior.
- Deambulaci3n interior: ancho de circulaci3n $\geq 1,90$ m.
- Existen algunos elementos salientes a menos de 2 m de altura sin sealizaci3n inferior.
- Rampas interiores con pendiente excesiva, llegando al 20%.

Rampa de salida de planta baja hacia cafetería con puerta de 1,10 m de ancho que no dispone de rellano de 1,50 m sin ser barrido por la puerta. Longitud rampa, 2 tramos de 9,90 m y 8 m, ancho 1,08 m y 1,38 m e inclinaci3n 8 %. Pasamanos altura 78 cm. Primer tramo (rellano) con z3calo inferior de 2 cm, segundo tramo con z3calo inferior de 10 cm.

· Jardines: Deambulaci3n a trav3s de pasillo elevado de tarima de madera (ancho 1,16 m), con rampas de inclinaci3n aproximada del 6%, tramos inclinados de longitud m3xima de 6 m. Desnivel de 10-15 cm entre la tarima de madera y las zonas de grava. Ninguna plataforma funciona y todo el recorrido se puede realizar por las rampas indicadas.

· Cafetería: Acceso pavimento de piedra, interior de hormig3n al mismo nivel.

· Acceso al Taller Sert puerta de ancho 1,13 m con escal3n de 4 cm.

Deambulaci3n interior: ancho 1,13 m reducido en algunos puntos hasta 73 cm

· Son Boter: El acceso se puede realizar con el veh3culo hasta la puerta principal, acceso escal3n de 4 cm de altura.

Ascensor

Ancho 1,08 m, profundidad 1,39 m. Puerta de 80 cm. Botoneras a 1,10 m de altura. Con pasamanos altura 93 cm. Sin SIA, sin sealizaci3n de planta en embarque.

Dispone de elevadores interiores y exteriores para salvar los diferentes desniveles. Ancho de 71-82 cm, largo 81-94 cm.

Aseo reservado para usuarios de sillas de ruedas con sealizaci3n SIA.

La puerta de 75 cm es de apertura exterior.

No puede inscribir \varnothing 1,50 m. pues las medidas interiores son de 143 cm x 265 cm.

Espacio lateral de aproximaci3n de 76 cm.

Dispone de pulsador de alarma.

Altura del lavabo de 80 cm.

Zona inferior de aproximaci3n de altura 65 cm y profundidad de 26 cm.

Nota: Situado en la planta s3tano 1. Se accede a trav3s de pasillo de ancho $\geq 1,38$ m o por el ascensor.

ACCESIBILIDAD VISUAL

El suelo en el interior es prevalentemente liso y homogéneo sin huecos; se aconseja la visita con acompañante ya que algunas zonas/obras están delimitadas con barandillas fácilmente detectables, pero otras no y no hay señalización podotáctil que indique el sentido de la visita. Además, vista la naturaleza itinerante o temporal de algunas exposiciones, podríamos encontrar elementos voladizos no detectables con el bastón. No hay información en braille.

En el exterior el suelo cambia de texturas pasando de gravilla a piedras; las zonas ajardinadas están prevalentemente delimitadas y/o niveladas; no presentan alcorques y/o huecos que podrían obstaculizar el desplazamiento.

Se aconseja la visita con acompañante.

ACCESIBILIDAD AUDITIVA

No disponen de material informativo en Lengua de signos, pero la mayoría de obras y/o espacios disponen de carteles en diferentes idiomas. No hay visitas guiadas en Ls ni audio signos-guía. Parte del recinto alberga exposiciones temporales y/o itinerantes. Subtítulos de los videos impresos en varios idiomas.

CASTILLO DE BELLVER



Passion for
Palma
de Mallorca

Ajuntament  de Palma

DATOS PRÁCTICOS

Carrer de Camilo José Cela, s/n - 07014 Palma

Oficina de información y atención al público ubicada en el interior del castillo. Primera planta.

Tel.: 971 735 065, Fax. 971 45 43 73

web: castelldebellver.palma.cat

email: castelldebellver@palma.es

Taquilla: 971 225 900 extensión 3935

Horario

ABRIL A SEPTIEMBRE:

Lunes: CERRADO- Martes a Sabado: 10 a 19 h - Domingos y festivos: 10 a 15 h

OCTUBRE A MARZO:

Lunes: CERRADO - Martes a Sabado: 10 a 18 h - Domingos y festivos: 10 a 15

INFORMACIÓN GENERAL

La construcción del castillo se inició en 1300 por orden de Jaime II, rey de Mallorca. Los trabajos de la mole duraron nueve años y los de ornamentación se terminaron más tardíamente. Trabajaron en la obra 70 obreros fijos, un gran número de mujeres y los esclavos del rey. El castillo fue concebido como residencia real. Los tres reyes de Mallorca residieron durante cortos periodos de tiempo: Jaime II, Sancho I y Jaime III. A finales del s. XIV lo habitaron Juan I de Aragón y Violante de Bar, con su corte; residieron una temporada huyendo de la peste que assolaba Barcelona.

La planta del edificio es circular, con tres torres semicirculares adosadas y una separada unos siete metros del cuerpo del castillo. La construcción, dispuesta alrededor de un patio central, presenta dos niveles: la planta baja con arcos de medio punto y techos planos, y la superior con arcos apuntados y cubierta con bóveda de crucería en el más puro estilo gótico.

ACCESIBILIDAD FÍSICA

Existe parada de bus turístico con señalización en puerta (entrada especial para personas con discapacidad), aunque no en la entrada.

- Taquillas junto a la zona de aparcamiento:

Dispone de espacio adaptado para usuarios de sillas de ruedas en el mostrador, de altura 80 cm, altura inferior 73 cm y profundidad 60 cm.

Rampa de 2,02 m de ancho, longitud 9,16 m, pasamanos único a 70 cm de altura e inclinación 4, y zócalo inferior de 10 cm en el lateral con caída.

- Desde las taquillas hacia el acceso al castillo:

- Acera con adoquines de ancho 2,37 m reducido en algunas zonas a 1,70 m, con vados rebajados con pavimento podotáctil (algunas zonas asfaltadas).

- Junto a la escalinata de acceso al castillo un cartel con el SIA nos indica la dirección a seguir para el itinerario accesible.



- Primer tramo por pavimento asfaltado, seguido de un paso peatonal y de acera con pavimento podotáctil en paso peatonal; segundo tramo de acera adoquinada y siguiente paso peatonal sin acera rebajada ni podotáctil y tercer tramo de pavimento de asfalto por el borde de la calle, de ancho 130 cm
- Llegada a rampa con pavimento de madera, con descansillos cada 9 m y 1,20 de longitud, están sin señalizar, el ancho de la rampa es variable de 1,34 m a 0,87 m, doble pasamanos a alturas 1 m y 73 cm. Con rejilla al inicio de la rampa con huecos de 1,5 cm
- Acceso al castillo: puerta de 2,12 m

Zona exterior del castillo:

- Pavimento de losas de piedras que pueden dificultar la deambulaci3n en algunas zonas por desperfectos.
- Ancho ≥ 2 B,35 m
- Algunas zonas con leve inclinaci3n.

Zona interior del castillo:

- Pavimento empedrado que en general no dificulta la deambulaci3n.
- Zagu3n de 2,26 cm de ancho.
- Superficie inclinada de acceso al patio de 2,30 m de ancho, 2,16 m de longitud e inclinaci3n de 7,5%.
- Ancho deambulaci3n patio interior $\geq 2,63$ m

Museu d'Hist3ria de la Ciutat:

- Acceso: puerta de 1,48 m.
- Rampa de ancho 1,15 m, dos tramos de longitud 2,19 m y 4,48 m e inclinaci3n 7,5%.
- Doble pasamanos de alturas 1 m y 68 cm con z3calo inferior de 8 cm.
- Deambulaci3n interior: pavimento empedrado que puede dificultar la deambulaci3n y pavimentos de madera.
- Pasos de ≥ 85 cm y anchos de salas de exposiciones ≥ 2 m
- Elevador: ancho 80 cm, profundidad 1,20 m.
- Todas las salas de exposiciones de la planta piso primero disponen de escal3n de 10 cm en su acceso y puertas de 87 cm de paso libre (80 cm la sala de informaci3n).
- Aseo reservado para usuarios de sillas de ruedas con sealizaci3n SIA, con acceso por pendiente moderada.
- La puerta es corredera de 79 cm.
- Las medidas del ba3o 177 cm x 188 cm.
- Se puede inscribir \varnothing 1,45 m.
- Espacio lateral de aproximaci3n de 1 m.
- Dispone de pulsador de alarma.
- Altura del lavabo de 85 cm
- Zona inferior de aproximaci3n de altura 73 cm y profundidad de 35 cm.

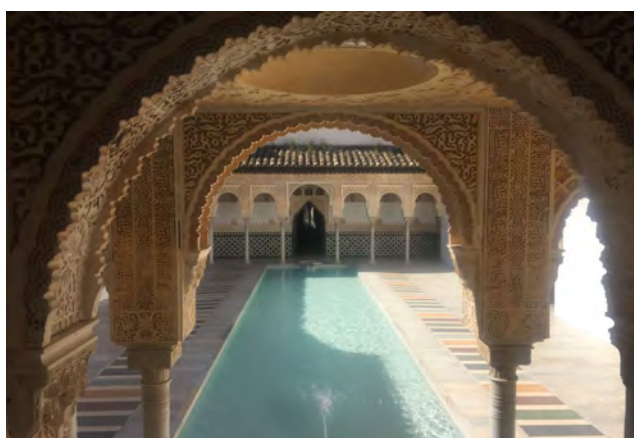
ACCESIBILIDAD VISUAL

Se aconseja la visita al Castillo con acompa3ante ya que en el interior podemos encontrar cambios de niveles y rasantes sin sealizaci3n –escalones, rampas o zonas acordonadas-. Dispone de un mapa en relieve de las dos plantas del Castillo, situado a la derecha de la entrada principal. No hay material informativo en braille. Disponen de audio gu3as en diferentes idiomas y aplicaci3n m3vil gratuita de audiogu3a. Acceso al aseo indicado en braille.

ACCESIBILIDAD AUDITIVA

La visita al castillo es muy intuitiva y el museo proporciona información escrita. Dispone de carteles informativos para el desplazamiento en el interior y la identificación de zonas de interés. Disponen de bucle magnético en la primera planta. En la taquilla, así como en la tienda del Castillo el personal, no se conoce la Lengua de Signos ni se ha recibido formación específica. No hay visitas guiadas en LS.

POBLE ESPANYOL



DATOS PRÁCTICOS

Passion for
Palma
de Mallorca

Ajuntament  de Palma

Pueblo Español, 55
07014 Palma
Tel: 971 73 70 70
web: puebloespanolmallorca.com
email: eventos@nuevopuebloespanol.com

Horario

De noviembre a marzo:
09:00 a 17:00 horas

De abril a octubre:
10:00 a 18:00 horas

INFORMACIÓN GENERAL

El Pueblo Español fue construido entre los años 1965 y 1968 por Fernando Chueca Goitia, un referente de la arquitectura española del siglo XX, autor entre muchas otras obras de la Catedral de la Almudena de Madrid o de la ampliación del Museo del Prado. El objetivo era acercar a residentes y visitantes de Mallorca a la rica arquitectura española mediante un museo al aire libre que, con sus 24.000 m² de superficie, reprodujera el paisaje encantador de una ciudad medieval rodeada por una gran muralla.

El recinto incluye 18 bloques de edificios, 15 calles y 12 plazas, sumando un total de 72 ejemplos de la arquitectura española, construidos todos ellos a escala y con materiales originarios de sus respectivas regiones.

ACCESIBILIDAD FÍSICA

- Acceso: puerta de 2,03 m con escalón de 6.
 - Mostrador de 1,14 m sin espacio adaptado para usuarios de sillas de ruedas.
 - Pavimento: empedrado que puede dificultar la deambulaci3n.
 - Desniveles de 3-4 cm en el patio de acceso sealizados con alto contraste
 - Ancho de deambulaci3n ≥ 2 m.
 - Ancho de pasos interiores de 1 m.
 - Algunas rejillas con huecos de 4 cm.
 - Alcorques con z3calo inferior de 2 cm.
 - Desniveles sin sealizaci3n.
 - Superficies inclinadas interiores de inclinaci3n 8-20 %.
 - Algunas calles con pendientes extremas.
 - La mayor3a de las construcciones visitables 3nicamente son accesibles a trav3s de escaleras.
 - Elevador para acceder del nivel de la entrada a las zonas visitables: ancho 75cm, profundidad 1,15 m. Acceso a trav3s de puertas de 90 cm.
 - Aseo reservado para usuarios de sillas de ruedas con sealizaci3n SIA (aunque no muy visible) en zona Alhambra. Dimensiones: 2,36 m x 2,57 m
- La puerta de 87 cm es de apertura interior
Se puede inscribir Ø 1,50 m. Espacio lateral de aproximaci3n con barra no basculante (fija). No dispone de pulsador de alarma.
Altura del lavabo de 81 cm Zona inferior de aproximaci3n de altura 66 cm y profundidad de 28 cm.
Nota: Acceso a trav3s del pasillo de "Alhambra Lounge" de 1,23 m de ancho y puerta de 1,05 m

ACCESIBILIDAD VISUAL



Es un espacio polivalente y no es posible la visita sin acompañante debido a la falta de camino podotáctil, señalización de cambios de niveles y rasantes. Se permite la entrada de perros guías y organizan visitas guiadas para grupos de una duración aprox de 45 minutos.

ACCESIBILIDAD AUDITIVA

La visita es muy intuitiva y no disponen de material informativo en LS.